

**SERVICIO DE ARCHIVO MUNICIPAL**  
Plaza de San Julián, 1 - 28801 Alcalá de Henares  
Tel.: 918 770 884 Ext.: 6702 - 6706 - 6708 Fax.: 918 833 942

**MEMORIA DEL AÑO 2015**



Excmo. Ayuntamiento de Alcalá de Henares  
Área de Gobierno de Patrimonio Histórico, Cultura y Turismo  
Concejalía de Cultura y Universidad, Turismo y Festejos

## ÍNDICE

	<u>Página</u>
1 ADSCRIPCIÓN Y PERSONAL DEL ARCHIVO.....	2
2 INSTALACIONES, METROS LINEALES DE CAPACIDAD Y OCUPACIÓN...	2
3 FONDO DOCUMENTAL DEL ARCHIVO.....	4
3.1 Altas	
3.2 Bajas	
3.3 Nivel de descripción del fondo documental del Archivo Municipal	
4 INSTRUMENTOS DE DESCRIPCIÓN.....	12
5 BIBLIOTECA AUXILIAR.....	15
6 SERVICIOS DEL ARCHIVO MUNICIPAL.....	15
6.1 Horario de atención al público	
6.2 Acceso al Archivo Municipal	
6.3 Servicios que presta	
6.4 Recaudación de tasas por reprografía	
6.5 Extensión cultural	
7 ACTIVIDADES DE COOPERACIÓN Y COLABORACIÓN DEL ARCHIVO MUNICIPAL.....	18
8 CONTROL DE TEMPERATURA Y HUMEDAD.....	19
9 TRABAJOS REALIZADOS DURANTE EL AÑO 2015.....	20
ANEXOS.....	23

## 1. ADSCRIPCIÓN Y PERSONAL DEL ARCHIVO

### 1.1. Adscripción

- *Nombre:* Archivo Municipal de Alcalá de Henares.
- *Adscripción del Archivo:* Área de Gobierno de Patrimonio Histórico, Cultura y Turismo; Concejalía de Cultura y Universidad, Turismo y Festejos; Jefatura del Servicio de Archivo.
- *Dirección:* Plaza de san Julián, nº 1 - 28801. Alcalá de Henares. Madrid.
- *Teléfonos y fax:*
  - Tel.: 918 770 884 - Ext.: 6702, 6706 y 6708
  - Tel.: 918 883 300
  - Fax.: 918 833 942
- *Correo electrónico:* semuar@ayto-alcaladehenares.es  
jmnogales@ayto-alcaladehenares.es  
archivomunicipal@ayto-alcaladehenares.es
- *Página Web:* www.ayto-alcaladehenares.es

### 1.2. Personal

#### *Jefe del Servicio de Archivo*

- NOGALES HERRERA, José María. Archivero-Bibliotecario. Funcionario

#### *Técnico Ayudante de Archivo. Jefe de Sección*

- PARDO CANO, Emilio. Funcionario. Turno de mañana

#### *Técnicos Auxiliares de Archivo*

- CABRERA SILVA, M<sup>a</sup> Ángeles. Funcionaria. Turno de mañana
- CALVO SOTILLOS, Ángel Luis. Funcionario. Turno de tarde

#### *Personal subalterno*

- CRESPO RUANO, Mercedes. Empleada laboral. C.F.D. Turno de mañana.
- DORADO FRÍAS, Lucía. Plan de integración. Funcionaria interina. Turno de mañana.
- HERNÁNDEZ GONZÁLEZ, Julio. Funcionario. Turno de mañana.
- TORRES GÓMEZ, Juan Manuel. Funcionario. Turno de tarde.

## 2. INSTALACIONES, METROS LINEALES DE CAPACIDAD Y OCUPACIÓN

### 2.1. Instalaciones

#### a) Sede del Servicio Municipal de Archivo:

Comparte edificio con la Biblioteca Pública Municipal Cardenal Cisneros, central del Servicio de Bibliotecas del Ayuntamiento de Alcalá de Henares.

- *Despacho de Jefatura:* en la primera planta. Tiene 18,15 m<sup>2</sup>

Jefatura del Servicio de Archivo  
 Archivo Municipal

- *Despacho del técnico ayudante:* en la primera planta. Tiene 24,02 m<sup>2</sup>
- *Sala de trabajo:* en planta primera, junto al despacho del técnico ayudante
- *Sala de lectura:* en planta baja. Tiene 194,90 m<sup>2</sup>
- *Depósitos:* en planta sótano. Durante el año 2015 se han utilizado siete depósitos. El Depósito nº 5 (Compartido), es utilizado conjuntamente por el Archivo Municipal y el Centro Municipal de Documentación de la Biblioteca Pública Municipal Cardenal Cisneros.

b) **Archivos de oficina:** hay diversos depósitos en la Casa Consistorial y en las dependencias municipales descentralizadas, atendidos por las propias oficinas.

## 2.2. Metros lineales de capacidad del Archivo Municipal

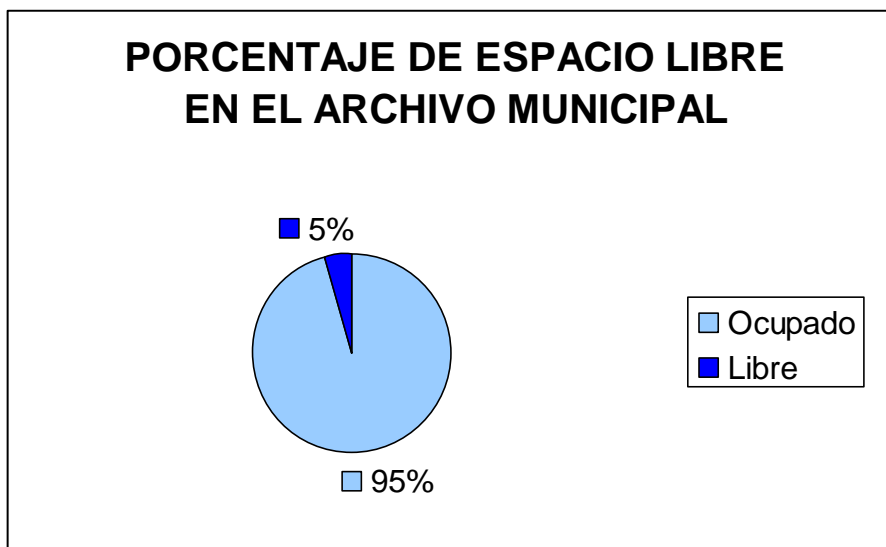
<b>DESGLOSE DE LOS DEPÓSITOS DEL ARCHIVO MUNICIPAL</b>		
<b>Depósitos</b>	<b>M<sup>2</sup></b>	<b>M/L</b>
Depósito 1 (División Histórica)	48,60 m <sup>2</sup>	346,60 m/l
Depósito 2 (División Administrativa)	237,55 m <sup>2</sup>	1.599,94 m/l
Depósito 3 (Protocolos I)	32,25 m <sup>2</sup>	217,94 m/l
Depósito 4 (Protocolos II)	15,85 m <sup>2</sup>	227,60 m/l
Depósito 5 (Compartido)	377,20 m <sup>2</sup>	1.635,26 m/l
Depósito 6 (Exterior)		231,84 m/l
Depósito 7 (anterior a División Histórica)		76,90 m/l
<b>Total:</b>	<b>711,45 m<sup>2</sup></b>	<b>4.336,08 m/l</b>

## 2.3. Ocupación en los depósitos del Archivo Municipal

Los metros lineales libres que existen en los depósitos del Archivo Municipal no son un único espacio, sino que se dividen en pequeños espacios que suman las cantidades que se reflejan en el cuadro posterior.

<b>DESGLOSE DE LOS DEPÓSITOS DEL ARCHIVO MUNICIPAL</b>		
<b>Depósitos</b>	<b>M/L ocupados</b>	<b>M/L libres</b>
Depósito 1 (División Histórica)	346,60 m/l	- m/l
Depósito 2 (División Administrativa)	1.571,14 m/l	28,80 m/l
Depósito 3 (Protocolos I)	217,94 m/l	- m/l
Depósito 4 (Protocolos II)	65,16 m/l	162,44 m/l
Depósito 5 (Compartido)	1.630,83 m/l	4,43 m/l
Depósito 6 (Exterior)	231,84 m/l	- m/l
Depósito 7 (anterior a División Histórica)	76,90 m/l	- m/l
<b>Total:</b>	<b>4.140,41 m/l</b>	<b>195,67 m/l</b>

Los metros libres del Archivo Municipal en el año 2015 han aumentado en **102,11 m/l**.



### 3. FONDO DOCUMENTAL DEL ARCHIVO

#### 3.1. Altas

##### 3.1.1 Ingresos por compra:

En el año 2015 no se realizan ingresos por este concepto.

##### 3.1.2 Ingresos por depósito:

Cada año se remiten al Archivo Municipal protocolos notariales del Distrito Notarial de Alcalá de Henares, según convenio vigente. Los ingresos del año 2015 fueron:

Nº	Fecha	Notarios	Ciudad	Fechas	Nº de Protocolos	Otros	Total	m/l.
1	19/11/2015	Vidal Olivas Navarro y Ángel José Varela	Coslada	2001 2013	299	78	377	36,40
<b>Total:</b>					<b>299</b>	<b>78</b>	<b>377</b>	<b>36,40</b>

##### 3.1.3 Ingresos extraordinarios:

Son ingresos que recibe el Archivo Municipal sin relación de entrega.

Nº	Fecha	Unidad Administrativa	Fechas extremas	Soporte	Unidades instalación	m/l.
1	02/07/2015	Primer teniente de alcalde: Gustavo Severien Tigeras	2003 2011	papel	101	8,90
<b>Total:</b>					<b>101</b>	<b>8,90</b>

### 3.1.4 Ingresos ordinarios:

Son ingresos recibidos de manera normalizada, con sus relaciones de entrega correspondientes.

Nº	Fecha	Unidad Administrativa	Fechas extremas	Nº Hojas	Nº Cajas	Nº Exptes	Nº Planeros	Nº Libros	m/l
1	10/03/2015	Jefatura Archivo	2014	1	14				1,68
2	18/03/2015	Intervención urbanística	1996-2009	2	17				1,90
3	23/04/2015	Obras públicas	1928-1984	1	6				0,40
4	08/06/2015	Área de Topografía	1967-1994	2	7		4		3,42
5	01/07/2015	Intervención urbanística	2005-2006	1		2			0,10
6	15/07/2015	Festival Clásicos Alcalá	2001-2015	4	87				7,79
7	01/09/2015	Alcaldía	2003-2015	3	77				8,50
8	01/10/2015	Jefatura Archivo	[19--?] - [200-?]	1		5			0,03
9	02/10/2015	Jefatura Archivo	2002-2015	1				8	0,11
10	05/10/2015	Oficialía Mayor	1981-2010	27	61	555			7,38
<b>Total:</b>			<b>1928 - 2015</b>	<b>43</b>	<b>269</b>	<b>562</b>	<b>4</b>	<b>8</b>	<b>31,31</b>

### 3.1.5 Donaciones:

Durante el año 2015 se recibió una donación de Jesús Pajares que incluye documentos, carteles y mapas y planos.

Nº	Fecha	Nombre y apellidos	Código	Fechas extremas	Nº Hojas	Nº Cajas	Nº Libro	m/l
1	10/04/2015	Jesús Pajares (documentos)		[1987]-2010	2			0,10
2	10/04/2015	Jesús Pajares (mapas y planos)		1938-2001	3			0,10
3	10/04/2015	Jesús Pajares (carteles)		1975-2013	8			0,10
<b>Total:</b>				<b>1938-2013</b>	<b>13</b>			<b>0,30</b>

El volumen total de documentación recibida en el Archivo durante el año 2015 ha supuesto un incremento de 76,91 m/l.

## 3.2. Bajas

### 3.2.1 Bajas por Expurgo

Durante el año 2015 no se ha realizado expurgo en ninguna serie documental.

### 3.2.2 Bajas por Transferencia

El día 19 de noviembre de 2015, el director del Servicio de Archivo Municipal, José María Nogales Herrera hizo entrega a doña Reina de los Ángeles Freijedo Álvarez, notaria-archivera general del Distrito Notarial de Alcalá de Henares, de los tomos de protestos depositados en este Archivo Municipal.

El objeto de este cambio de ubicación es el de crear espacio para nuevos protocolos. Estos protestos han sido depositados en un local no dependiente del Ayuntamiento

de Alcalá. El espacio creado con la transferencia de protestos es de **142,33 m/l**. En el siguiente cuadro se especifican los protestos transferidos.

Notario/(Ciudad)	Tipología	Fechas	Tomos	Nº Instr.
Aranguren Riesgo, Antonio (Torrejón de Ardoz)	Protestos	1969-1974	87	31.045
Arias Chantres, Ramón (San Fernando de Henares)	Protestos	1973-1976	25	10.025
Blanco Rivas, Gregorio (Alcalá de Henares)	Protestos	1980-1983	94	37.289
Fraile Sarmiento, Jesús del (Alcalá de Henares)	Protestos	1985	18	7.103
Herran de las Pozas, Ángel Luis (San Fernando de Henares)	Protestos	1976-1978	39	15.503
Madero Jarabo, Vicente (Alcalá de Henares)	Protestos	1984-1985	10	
Madero Valdeolmos, Joaquín (Coslada)	Protestos	1978-1984	78	40.789
Martín Forero Llorente, Rafael (Alcalá de Henares)	Protestos	1984-1985	23	
Méndez de Vigo, Ignacio (San Fernando de Henares)	Protestos	1968-1973	45	16.554
Ortiz García, José (Alcalá de Henares)	Protestos	1984-1988	104	26.695
Palanco Burgos, José Luis (Alcalá de Henares)	Protestos	1978-1982	110	44.029
Parejo Gamir, Roberto (Alcalá de Henares)	Protestos	1980-1984	78	31.484
Rodríguez Tapia, Fernando (San Fernando de Henares)	Protestos	1979-1984	64	34.868
Sáez de Santamaría Vierna, Ignacio (San Fernando de Henares)	Protestos	1985-1989	32	20.012
Vázquez de Castro y Sarmiento, Jesús (Alcalá de Henares)	Protestos	1969-1984	327	128.540
Vieitez Lorenzo, José María (Torrejón de Ardoz)	Protestos	1974-1997	309	121.853
Martínez Gahete, Eduardo Manuel (Alcalá de Henares)	Protestos	1986-1988	18	6.733
Lucas y Cadenas, Francisco José de (Alcalá de Henares)	Protestos	1988-1989	8	2.505
	<b>Total:</b>	<b>1968-1997</b>	<b>1.469</b>	<b>575.027</b>

### 3.2.3 Bajas extraordinarias

No ha habido ninguna baja por este concepto.

### 3.2.4 Bajas por eliminación de duplicados y fotocopias:

– *Documentación inventariada:*

Se ha continuado con la eliminación de los duplicados existentes entre los mandamientos de ingreso y de pago del presupuesto ordinario (3.3.1.13 y 3.3.1.14) y valores independientes y auxiliares del presupuestos (3.3.2.2 a 3.3.2.5).

Se ha trabajado con 202 cajas, de las cuales 74 contenían mandamientos duplicados que se han destruido. Esto supone que se ha generado un espacio de 8,14 m/l. Los años van de 1957 a 1970.

Nº	Clasificación	Serie	Años	Nº de cajas	m/l.
1	3.3.1.13 - 3.3.1.14 3.3.2.2 - 3.3.2.5	Mandamientos de ingreso y de pago del presupuesto ordinario y de valores independientes y auxiliares del presupuesto	1957 1970	202	7,4 m/l
<b>Total:</b>				<b>202</b>	<b>7,4 m/l</b>

– *Documentación sin inventariar:*

Se ha continuado con el cotejo y eliminación de los expedientes de obra duplicados del archivo de oficina de la Sección Técnica de Obras, que se encuentran en el Depósito 7 (Exterior). En el año 2015 el trabajo realizado abarca desde el número de obra 5.512 a 5.605. Se han cotejado 68 proyectos, generando un espacio de 10,8 m/l. aproximadamente.

Nº	Clasificación	Serie	Años	Nº de proyectos	m/l.
1	2.5.0.0	Duplicados de proyectos técnicos de obras mayores, menores, planeamiento, etc., del Archivo de Obras.	2001 2002	68	8,60 m/l
2	2.5.0.0	Duplicados de proyectos de obras procedentes de Área Jurídica de Licencias Urbanísticas	2006	646	20,69 m/l
<b>Total:</b>				<b>714</b>	<b>29,29 m/l</b>

El total de metros lineales liberados por eliminación de duplicados en el año 2015 ha sido de **179,02 m/l.**

**3.2.5 Documentación que falta en el Archivo Municipal a 31 de diciembre de 2014**

Signatura	Documento	Año	Observaciones
Sin signatura	Caja del libro de bautismo de la Parroquia de Santa María.		Material de exposición



### 3.3. Nivel de descripción del fondo documental del Archivo Municipal

#### 3.3.1 Fondo Municipal

##### 3.3.1.1 Documentación en soporte papel

En el año 2015 los metros lineales de documentación inventariada se ha incrementado en 30,08 m/l. y la documentación sin inventariar ha decrecido 0,97 m/l. El total de metros lineales de documentación inventariada en el Archivo Municipal asciende a 1.718,08 m/l. y la documentación sin inventariar ocupa 2.422,33 m/l.

• Documentación inventariada del fondo municipal:	1.434,98 m/l
• Documentación sin inventariar del fondo municipal:	2.422,33 m/l
• Espacio libre:	+ 195,67 m/l
• Total:	4.052,98 m/l
• Protocolos inventariados del fondo notarial:	+ 283,10 m/l
	<b>4.336,08 m/l</b>

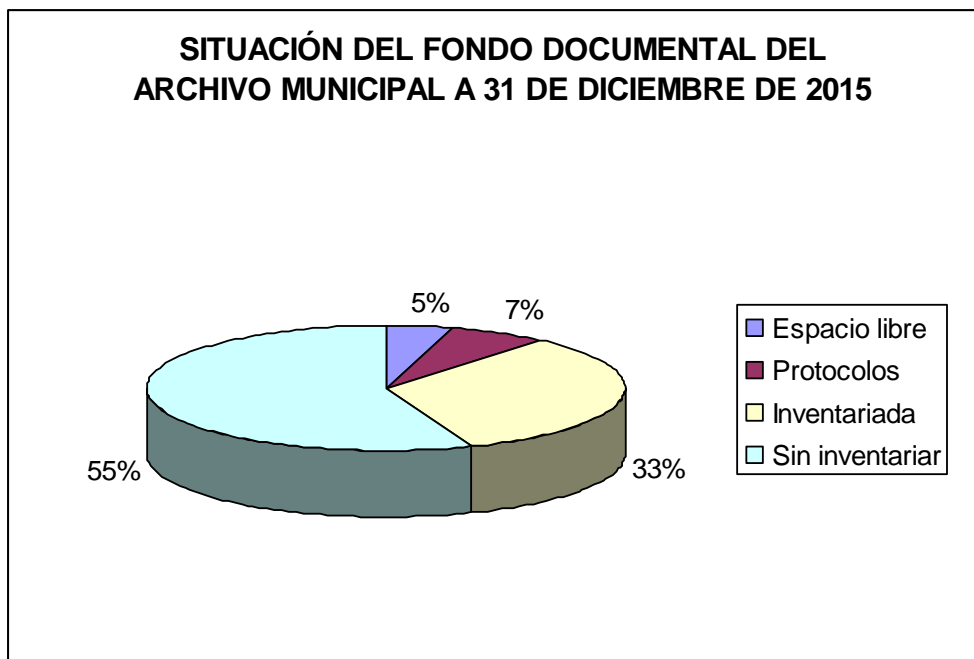
La documentación descrita del fondo municipal abarca de la signatura Leg. 1 a Leg. 12.499, **que contienen 80.000 expedientes aproximadamente.**

##### 3.3.1.2 Aplicación informática del Archivo

Durante el año 2015 se ha continuado con el volcado de registros en la base de datos del Archivo. Se ha realizado tanto descripción retrospectiva como primera descripción. Durante el 2015 se volcaron 3.423 registros nuevos. A 31 de diciembre existen **54.328 registros informáticos**, que se dividen, según las secciones, en:

- 1.0.0.0 Órganos de Gobierno:	6.602 registros
- 2.0.0.0 Administración general y servicios:	42.490 registros
- 3.0.0.0 Hacienda:	3.955 registros
- 5.0.0.0 Eclesiástico:	164 registros
- 6.0.0.0 Escribanías-protocolos:	167 registros
- 7.0.0.0 Juzgado:	342 registros
- 8.0.0.0 Universidad:	136 registros
- 9.0.0.0 Cárcel	239 registros
- 10.0.0.0 Comisión Local de Patrimonio:	64 registros
- 11.0.0.0 Cámara Agraria de Alcalá:	52 registros
- 12.0.0.0 Materiales especiales:	103 registros
- 13.0.0.0 Fondos Privados:	4 registros
- 14.0.0.0 Mapas, planos:	+ 10 registros
<b>Total:</b>	<b>54.328 registros</b>

Toda la documentación desde [1235] hasta los años 1960 está descrita en la base de datos. Aunque buena parte de la documentación posterior ya está incluida en la base de datos, para el año 2016 el objetivo es incluir en dicha base, todos los expedientes que todavía se encuentran descritos en soporte convencional. (Fichas de cartulina) Esta documentación abarca aproximadamente los últimos 30 años del siglo XX.



### 3.3.1.3 Materiales especiales

Esta documentación está inventariada. La situación de esta documentación es la siguiente:

Formato	Documentación	Fecha	Nº de documentos	M/L
Microfilm 35 mm.	Fondo municipal	1235-1950	3.845 rollos	24,24 m/l
Microfilm 16 mm.	G. de Madrid-BOE	1711-1983	726 rollos aprox.	2,34 m/l
Microfichas	BOE	1984-1991	3.750 fichas aprox.	0,37 m/l
Microfichas	Registro Mercantil	1990	222 fichas	
Microfichas	El País	1976-1994	9.608 fichas aprox.	1,11 m/l
Microfichas	BOCM	1983-2003	9.218 fichas aprox.	0,95 m/l
Fotografías	Colección	[1910?]-2011	46 cajas (1.429 reportajes)	5,10 m/l
Negativos	Colección		806 fotogramas	
Láminas	Colección		49 álbumes (248 lám.)	
Postales	Colección		16 álbumes (173 postales)	1,6 m/l
CD-Rom		1958-2008	12	
DVD		1984	1	
<b>TOTAL:</b>				<b>35,71 m/l</b>

### 3.3.2 Fondo notarial

A 31 de diciembre, hay depositados en el Archivo Municipal 2.400 **protocolos notariales**. La relación de notarios existentes en el Archivo Municipal es:

Nº	Notario/Ciudad	Tipología	Fechas	Tomos	Nº Instr.
1	<b>Angulo Pérez, José María</b> Alcalá de Henares	Protocolo general	1967-1968	20	5.644
2	<b>Aranguren Riesgo, Antonio</b> Torrejón de Ardoz	Protocolo general	1968-1974	86	13.198
3	<b>Arias Chantres, Ramón</b> San Fernando de Henares	Protocolo general	1973-1976	9	1.395
4	<b>Belver González, Eduardo</b> Pozuelo del Rey	Protocolo general	1915-1922	14	1.362
5	<b>Blanco Rivas, Gregorio</b> Alcalá de Henares	Protocolo general	1980-1983	25	4.554
6	<b>Calle Silos, Victoriano de la</b> Vicálvaro	Protocolo general	1921-1925	15	3.009
7	<b>Darias Montesinos, Humberto</b> Alcalá de Henares	Protocolo general	1959-1966	65	19.383
8	<b>Dávila Jiménez, José</b> Vicálvaro	Protocolo general	1915-1920	6	949
9	<b>Eguizabal y Alonso de León, José</b> Alcalá de Henares	Libro indicador Protocolo general	1934-1939 1934-1942	1 16	424 2.424
10	<b>Fraile Sarmiento, Jesús del</b> Alcalá de Henares	Protocolo general	1984-1985	14	2.365
11	<b>García Lablanca, Calisto</b> Alcalá de Henares	Libro indicador Protocolo general	1919-1928 1915-1928	1 42	4.788
12	<b>Garrido de Sahagún, Simón</b> Vicálvaro	Actas	1863-1868	1	72
13	<b>Herrán de las Pozas, Ángel Luis</b> San Fernando de Henares	Protocolo reserva Protocolo general	1955 1976-1978	1 13	1 2.347
14	<b>Hidalgo Duran, Diego</b> Pozuelo del Rey	Protocolo general	1922-1939	24	2.562
15	<b>Liñán Equizabal, Pascual de</b> Alcalá de Henares	Protocolo general	1989	1	135
16	<b>Lucas y Cadenas, Francisco José</b> Alcalá de Henares	Protocolo general	1988-1989	32	4.266
17	<b>Madero Jarabo, Vicente</b> Alcalá de Henares	Protocolo general	1984-1985	6	854
18	<b>Madero Valdeolmos, Joaquín</b> Coslada	Protocolo general	1978-1984	49	9.326

.../...

Nº	Notario/Ciudad	Tipología	Fechas	Tomos	Nº Instr.
19	<b>Madrona Echevarría, Enrique</b> Alcalá de Henares	Protocolo general	1943	3	346
20	<b>Martín de Santa Olaya, Jaime</b> Alcalá de Henares	Libro indicador Protocolo general	1929-1930 1929-1930	1 7	244 1.117
21	<b>Martín Forero Llorente, Rafael</b> Alcalá de Henares	Protocolo general	1984-1985	17	2.918
22	<b>Martínez Gahete, Eduardo Manuel</b> Alcalá de Henares	Protocolo general	1986-1988	28	5.445
23	<b>Méndez de Vigo, Ignacio</b> Pozuelo del Rey	Protocolo general	1942-1973	635	134.658
24	<b>Moya Montoro, Felipe</b> Alcalá de Henares	Protocolo general	1944-1958	56	11.837
25	<b>Olivas Navarro, Vidal</b> Coslada	Actas Libro indicador Libro registro op. Libro registro g. Pólizas Protocolo general	2001-2007 2007-2008 2006-2007 2001-2009 2001-2006 2001-2009	10 7 6 26 20 273	1.740 3.651 583 3.468 81 21.450
26	<b>Ortiz García, José</b> Alcalá de Henares	Protocolo general	1984-1988	94	20.136
27	<b>Ortiz Martín, Martín</b> Alcalá de Henares	Protocolo general	1988	1	204
28	<b>Palanco Burgos, José Luis</b> Alcalá de Henares	Protocolo general	1978-1980	22	3.831
29	<b>Parejo Garmir, Roberto</b> Alcalá de Henares	Protocolo general	1980-1984	26	4.733
30	<b>Pastor Castellanos, Andrés Felipe</b> Pozuelo del Rey	Protocolo general	1940-1941	1	79
31	<b>Rodríguez Tapia, Fernando</b> San Fernando de Henares	Protocolo general	1979-1984	50	9.191
32	<b>Sáenz de Santa María Vierna, Ig.</b> San Fernando de Henares	Protocolo general	1986-1987	32	5.950
33	<b>Sanz Iglesias, Ángel</b> Torrejón de Ardoz	Protocolo general	1985-1986	16	3.652
34	<b>Varela Escudero, Ángel José</b> Coslada	Escrito titularidad Libro registro Protocolo general	2010-2011 2010-2013 2010-2013	1 6 28	1 400 2.333
35	<b>Vázquez de Castro Sarmiento, J.</b> Alcalá de Henares	Protocolo general	1968-1984	375	65.645
36	<b>Vieitez Lorenzo, José María</b> Torrejón de Ardoz	Protocolo general	1974-1985	206	37.711

.../...

Nº	Notario/Ciudad	Tipología	Fechas	Tomos	Nº Instr.
37	Vigil de Quiñones y Alfaro, Carlos Alcalá de Henares	Libro indicador	1931-1934	1	865
		Protocolo general	1931-1934	11	1.782
		<b>Total:</b>	<b>1863-2013</b>	<b>2.400</b>	<b>423.109</b>

La relación de ciudades y las fechas extremas:

- Alcalá de Henares: 1915-1989
- Coslada: 1978-2013
- Pozuelo del Rey: 1915-1973
- San Fernando de Henares: 1955-1987
- Torrejón de Ardoz: 1968-1986
- Vicálvaro: 1863-1925

#### 4. INSTRUMENTOS DE DESCRIPCIÓN

El Archivo Municipal dispone de los siguientes instrumentos de descripción:

##### GUÍAS:

- GUIA del Archivo Histórico Municipal de Alcalá de Henares / dirección Ana Duplá del Moral... [et al.]: - Madrid : Consejería de Cultura y Deporte de la Comunidad de Madrid, DL 1987

##### INVENTARIOS:

- Inventario general. En dos soportes: formato fichero (copia de seguridad) y en base de datos. Fechas extremas: [1235] – 2015
- Inventario de Protocolos Notariales: base de datos
- Inventario topográfico: formato fichero
- Inventario de la Biblioteca auxiliar: base de datos

##### CATÁLOGOS:

- CASTILLO GÓMEZ, Antonio. Catálogo de la documentación Medieval del Archivo Municipal de Alcalá de Henares (siglos XIII-XIV) / Antonio Castillo Gómez, Carlos Sáez Sánchez. – Alcalá de Henares : los autores, 1992

##### INDICES:

- CASADO ARBONIES, Francisco Javier. Índice de los Documentos del Archivo Municipal de Alcalá de Henares, Sección Histórica, sobre Universidad y Colegios / Francisco Javier Casado Arboniés; prólogo de José María Nogales Herrera. – Alcalá de Henares : Servicio Municipal de Archivos y Bibliotecas, [1990]

##### EDICIÓN DE FUENTES:

- XXV aniversario de las Corporaciones Municipales Democráticas. – Alcalá de Henares: Ayuntamiento, 2004
- ALCALÁ: una ciudad en la Historia: [exposición]: Real Academia de Bellas Artes de San Fernando, 18 septiembre-16 noviembre / [organiza, Dirección General de

Jefatura del Servicio de Archivo  
 Archivo Municipal

- Patrimonio Histórico]. – Madrid: Comunidad. Dirección General de Patrimonio Histórico, [2008]
- Alcalá 1293, una villa universitaria de la Edad Media: exposición conmemorativa del VII centenario del Estudio General de Alcalá de Henares: Alcalá de Henares, 1993 / [editores del catálogo, Gustavo Chamorro Merino, Francisco Delgado Calvo, Ángel Pérez López]. – Alcalá de Henares: Ayuntamiento, 1993
  - ALCALÁ DE HENARES [Ordenanzas y fueros, 1509]. Ordenanzas y fuero de la villa de Alcalá de Henares. – Madrid: Consejería de Educación y Cultura; Alcalá de Henares: Centro Internacional de Estudios Históricos Cisneros: Ayuntamiento, DL. 1999. Reproducción facsímil del original conservado en el Archivo Municipal de Alcalá de Henares.
  - Archivo de Alcalá: Imagen gráfica: abril-mayo 1988, Casa de la Entrevista, Alcalá de Henares / [exposición organizada por la Fundación Colegio del Rey y el Servicio Municipal de Archivos y Bibliotecas]. – Alcalá de Henares: Fundación Colegio del Rey: Servicio Municipal de Archivos y Bibliotecas, DL. 1988
  - ALCALÁ DE HENARES. Patrimonio de la Humanidad / texto de José María Nogales Herrera. – Barcelona : Lunwerg Editores, 1999
  - BERMEJO CABRERO, J.L. Los oficiales del Concejo en el Fuero de Alcalá de Henares. Anales del Instituto de Estudios Madrileños, X (1974), pp. 17-27
  - CABALLERO, A. El Fuero Viejo, Alcalá 1293: una villa universitaria en la Edad Media (exposición conmemorativa del VII centenario del Estudio General de Alcalá de Henares), Alcalá de Henares. Ayuntamiento, Brocar, Universidad de Alcalá, 1993. pp. 59-66
  - El CARDENAL Cisneros en el quinto centenario de la promulgación del Fuero Nuevo de Alcalá de Henares / Dirección y coordinación José María Nogales Herrera. – Alcalá de Henares : Ayuntamiento: Centro de Internacional de Estudios Históricos Cisneros
  - EL CORRAL de Comedias de Alcalá de Henares: Breve historia de su origen y evolución. – Festival de Clásicos en Alcalá, 2013
  - DELGADO CALVO, Francisco. Consecución del Título de Ciudad: Alcalá de Henares 1687 / Francisco Delgado. – Alcalá de Henares: Fundación Colegio del Rey, D.L. 1987
  - ESPAÑA. Rey (1665-1700: Carlos II). Concesión del título de Ciudad a Alcalá de Henares por S. M. el Rey Carlos II: edición conmemorativa de su tercer centenario (1687-1987)/ [preparada por el Servicio de Archivos y Bibliotecas del Ayuntamiento de Alcalá de Henares]. – Alcalá de Henares : Ayuntamiento, 1987
  - FELIPE II y Alcalá de Henares: del 26 de enero al 27 de febrero de 1999 / Exposición organizada por el Servicio Municipal de Archivos y Bibliotecas del Ayuntamiento de Alcalá de Henares. – Alcalá de Henares: SMABAH, D.L. 1999
  - Fuentes documentales de Medio Ambiente en Archivos Municipales de la Comunidad de Madrid. – Madrid: Comunidad Consejería de Medio Ambiente, 1999
  - El Fuero Nuevo de Alcalá de Henares (Edición). Rogelio Pérez-Bustamante, en Cuadernos de Historia del Derecho. Nº 2 1995. Editorial Complutense.
  - Fuero Nuevo de Alcalá: Estudios y Edición / [Coordinadores José Luis Valle Martín y Francisco Viana Gil]. – Alcalá de Henares : Institución de Estudios Complutenses, DL 2011

Jefatura del Servicio de Archivo  
 Archivo Municipal

- ISABEL la Católica en Alcalá: libros y documentos. - Alcalá de Henares : Centro Internacional de Estudios Históricos Cisneros; Ayuntamiento de Alcalá de Henares. Archivo Municipal, 2004
- Jornadas sobre Fuentes Documentales para la Historia de Madrid. Primera Jornadas sobre Fuentes Documentales para la Historia de Madrid. – Madrid: Comunidad Dirección General de Patrimonio de Cultura, D.L. 1990
- Jornadas sobre fuentes locales y regionales para la Historia de América: los archivos de Alcalá de Henares y Guadalajara (1ª. 1989. Alcalá de Henares). Fuentes locales y regionales para la Historia de América: los Archivos de Alcalá de Henares y Guadalajara [Actas de las I Jornadas...]/ Javier Casado Arboniés [et al.]. – Alcalá de Henares: Servicio Municipal de Archivos y Bibliotecas, imp. 1989
- Junta Local del III Centenario de la publicación del “Quijote” (Alcalá de Henares). Actas cervantinas: 1905, 1916. – Alcalá de Henares: Servicio Municipal de Archivos y Bibliotecas, [1996]. Reprod. facs. de las Actas del III Centenario de Miguel de Cervantes, custodiadas en el Archivo Municipal de Alcalá de Henares
- NOGALES HERRERA, José María. Exposición de fondos bibliográficos y documentales y objetos propiedad del Excmo. Ayuntamiento de Alcalá de Henares y su Servicio Municipal de Archivos y Bibliotecas con motivo de la celebración del 450 aniversario del nacimiento de Miguel de Cervantes Saavedra / José María Nogales Herrera. En Cervantes y Alcalá de Henares: [exposición]. – Alcalá de Henares: Centro de Estudios Cervantinos, D.L. 1997. – pp. 15-22
- Ordenanzas y fuero de la villa de Alcalá de Henares. – Madrid: Consejería de Educación y Cultura; Alcalá de Henares: Centro Internacional de Estudios Históricos Cisneros: Ayuntamiento, D.L. 1999. Reprod. facs. del original conservado en el Archivo Municipal de Alcalá de Henares, Sig. 5
- PORTILLA Y ESQUIVEL, Miguel de. Historia de la ciudad de Compluto, vulgarmente Alcalá de Santiuste, ahora de Henares / Miguel de Portilla y Esquivel. – Ed. Facs. – Alcalá de Henares: Servicio Municipal de Archivo y Bibliotecas, [2003]. Reprod. facs. de la ed. De: Alcalá de Henares: Joseph Espartosa, 1725-1728
- RAYÓN, José Antonio. Memoria histórica de lo ocurrido en el teatro de la ciudad de Alcalá de Henares propio de la Cofradía de Santa María la Mayor desde 1601 en que se proyectó su primera construcción, hasta 1832 en que se reedificó por la corporación, y en su representación. / José Antonio Rayón. – Alcalá de Henares : Ayuntamiento, 1999
- ROMÁN PASTOR, Carmen. Arquitectura conventual de Alcalá de Henares / Carmen Román Pastor. – Alcalá de Henares: Institución de Estudios Complutenses, 1994
- SAEZ, Carlos. Los pergaminos del Archivo Municipal de Alcalá de Henares / Carlos Sáez. – Alcalá de Henares: Universidad, DL. 1990
- SAEZ, Carlos. El fondo medieval del Archivo Municipal de Alcalá de Henares / Carlos Sáez, Antonio Castillo, - Alcalá de Henares : Universidad, Servicio de Publicaciones, D.L. 1992 (Ensayos y documentos; 11) (Fuentes medievales alcalaínas; 2)
- SAEZ, Carlos. Caballero, A. Torrens, M.J. Fuero de Alcalá de Henares, Alcalá de Henares. Universidad de Alcalá, 1992
- SAEZ, Carlos. Los fueros breves de Alcalá y su tierra. Ensayo diplomático informático. Anales Complutenses, III (1991), pp. 117-125
- SÁNCHEZ, G. Fueros castellanos de Soria y Alcalá de Henares. Madrid, Centro de Estudios Hispánicos, 1919

**Jefatura del Servicio de Archivo  
 Archivo Municipal**

- SÁNCHEZ MOLTÓ, Vicente. Origen y proceso de elaboración del Fuero Nuevo de Alcalá. Edición de su texto completo. – Revista de la CECEL, 9 2009, pp. 121-173
- Textos para la Historia del Español III. Archivo Municipal de Alcalá de Henares División Histórica/ edición, introducción e índices Florentino Paredes García. – Alcalá de Henares: Universidad, DL. 2005
- TORRENS ÁLVAREZ, María Jesús. Edición y estudio lingüístico del Fuero de Alcalá (Fuero Viejo) / María Jesús Torrens Álvarez. – Alcalá de Henares: Fundación Colegio del Rey, DL. 2002
- VÁZQUEZ MADRUGA, María Jesús. Actividad económica en Alcalá de Henares reglamentada en el Fuero Viejo. Anales Complutenses II (1988), pp. 643-648
- VÁZQUEZ MADRUGA, María Jesús. Documentos acerca del Hospital de san Lucas o de los Estudiantes / María Jesús Vázquez Madruga. – Alcalá de Henares: Institución de Estudios Complutenses, [2001]. p. 262-271. Transcripción paleográfica de dos documentos del S. XVII del Archivo Municipal de Alcalá de Henares. Separata de: Anales Complutenses. Vol. XIII (2001)

**5. BIBLIOTECA AUXILIAR DEL ARCHIVO**

Se encuentra en la sala de lectura, al acceso de los usuarios del Archivo Municipal.

En el año 2015 la Biblioteca Auxiliar se ha ampliado con una sección de revistas de Historia, Archivística, etc., y prensa local, que cuenta con 30 publicaciones periódicas. La Biblioteca Auxiliar tiene 905 títulos (1.648 volúmenes). Durante el año 2015 se han sumando 67 títulos nuevos. Ocupa 100,20 m/l.

**6. SERVICIOS DEL ARCHIVO MUNICIPAL**
**6.1. Horario de atención al público en 2015**

- De 1 de enero a 15 de junio:
  - De lunes a viernes: de 8:35 a 21:10 h.
  - Sábados: de 10:05 a 13:55 h.
- De 15 a 30 de junio:
  - De lunes a viernes: de 8:35 a 19:40 h.
  - Sábados: de 10:05 a 13:55 h.
- De 1 de julio a 2 de septiembre: de lunes a viernes: de 8:05 a 13:55 h.
- De 3 a 15 de septiembre:
  - De lunes a viernes: de 8:35 a 19:40 h.
  - Sábados: de 10:05 a 13:55 h.
- De 3 de septiembre a 31 de diciembre:
  - De lunes a viernes: de 8:35 a 20:55 h.
  - Sábados: de 10:05 a 13:55 h.

De septiembre de 2015 en adelante, la hora de cierre del Archivo se adelanta un cuarto de hora.



## 6.2 Acceso al Archivo Municipal

- **Investigadores:**

Se atiende a todo investigador que presente su DNI, tal como está establecido en el Real Decreto 1266/2006, de 8 de noviembre, por el que se deroga el Real Decreto 1969/1999, de 23 de diciembre, por el que se regula la expedición de la tarjeta nacional de investigador para la consulta en los archivos de titularidad estatal y en los adheridos al sistema archivístico español, en lo relativo a los archivos de titularidad estatal dependientes del Ministerio de Cultura. (B.O.E. 24-11-2006)

En tanto no se disponga de reglamento aprobado por el Ayuntamiento para el Archivo Municipal, está a disposición de los investigadores, usuarios del mismo, toda la documentación de más de cincuenta años de antigüedad. En el caso de los expedientes se atenderá a la fecha del último documento.

Quienes, como usuarios, deseen la consulta de documentación más reciente, habrán de solicitarlo, acreditando su interés. Esa solicitud será informada por el Jefe del Servicio de Archivo, u otro en quien delegue.

Se hace salvedad de todo lo indicado en la ley 16/1985, de 25 de junio, del Patrimonio Histórico Español, y de aquellos documentos que su estado de conservación así lo requiera. Los investigadores que deseen consultar documentación anterior a 1700 que se encuentre microfilmada, la consultarán mediante este soporte. Cuando no estén disponibles los lectores por estar ocupados o por encontrarse estropeados, se facilitará el original. La documentación notarial es accesible después de cumplir cien años.

Si un investigador encontrara ilegible el microfilm lo pondrá en conocimiento de los técnicos para que autoricen la consulta directa en el original.

Las mismas normas se aplicarán al servicio de reprografía, por lo que el investigador facilitará la signatura del microfilm. Para el manejo de la documentación, es obligatorio utilizar guantes desechables.

- **Ciudadanos en general:**

El acceso a la documentación administrativa está abierto a todos los ciudadanos que lo soliciten. En caso de ser documentación restringida, deberán presentar la documentación acreditativa que asegure su vinculación con la petición realizada. Se reserva el acceso a aquella documentación que por sus condiciones de conservación así lo requiera o estar dentro de los casos previstos en la ley. (Art. 105 b de la Constitución Española y Art. 57 de la Ley de Patrimonio Histórico Español.)

- **Ayuntamiento:**

Las peticiones de documentación procedentes de dependencias municipales se tramitarán mediante formulario firmado por el jefe de la oficina correspondiente, y tramitado a través del correo electrónico interno del Ayuntamiento. Existe en la Intranet municipal dos formularios, uno para consulta-préstamo de documentos y otro para la entrega de fondos. En el escrito se hará constar si se precisa de copia reprográfica. Cuando la información requerida tenga carácter de urgente se hará haciendo constar esa circunstancia.

### 6.3. Servicios que presta

- **Sala de consulta y lectura:**  
Para usuarios científicos y no científicos. Cuenta con biblioteca auxiliar. Tiene en total 21 plazas, de las cuales 12 son de lectura, 3 dan servicio a los ordenadores de sala y 6 a los lectores de microformas y escáner.
- **Servicio de reprografía:**  
Cuenta con fotocopiadora (Din-A4 y Din-A3), dos lectores reproductores (Din-A4) y un escáner. Se hacen copias de planos en la Sección Técnica de Obras al carecer el Archivo Municipal de escáner de planos.
- **Servicio de microfilm:**  
Toda la documentación histórica, hasta el año 1900, y parte de la documentación hasta 1950 aproximadamente, está microfilmada. Para su lectura el Archivo dispone de dos lectores-reproductores de microformas, dos lectores de microformas, y un lector de microfichas.
- **Servicio de información, orientación y asesoramiento:**  
Sobre el fondo documental y servicios que presta el Archivo, a investigadores, ciudadanos y al propio Ayuntamiento, ya sea personalmente, por teléfono, por escrito, etc.
- **Servicio de información a través de la Web municipal:**  
En la página Web del Ayuntamiento se encuentra información sobre la dirección, horario, servicios que presta y estadísticas del Archivo. Estos datos se actualizan anualmente. Esta información se localiza en el desplegable Áreas temáticas. Dentro de Áreas temáticas, en Área de Cultura, y dentro de Área de Cultura en el apartado Archivo Municipal. ([www.ayto-alcaladehenares.es](http://www.ayto-alcaladehenares.es))
- **Préstamo de la documentación:**  
Para la gestión administrativa de las oficinas municipales y para exposiciones organizadas por el propio Ayuntamiento o en colaboración con otras instituciones. El Archivo Municipal ejerce las funciones de archivo central, intermedio e histórico. No existe préstamo personal.
- **Extensión cultural:**  
Visitas guiadas, exposiciones, conferencias, etc.

### 6.4 Recaudación de tasas por reprografía

La ordenanza fiscal nº 8 reguladora de la tasa por expedición de documentos administrativos, en su Título VII Tarifas, establece los precios públicos para el año 2015. El dinero recaudado por este concepto se ingresa mensualmente en una cuenta corriente que el Ayuntamiento tiene en el Banco Santander. **En el año 2015 se ha recaudado un total de 1.050,80 €.** En los anexos hay un cuadro con los ingresos mensuales.

### 6.5 Extensión cultural

#### 6.5.1 Visitas guiadas:

Se realizaron 9 visitas guiadas, de una duración aproximada de dos horas. Participaron en esta actividad 170 personas.

Nº	Fecha	Entidad	Nº participantes	Observaciones
1	21/01/2015	Centro de Mayores	15	De 10:00 a 11:45
2	23/01/2015	Centro de Mayores	14	De 10:00 a 11:15
3	10/03/2015	IES. Complutense	20	Alumnos 15 años
4	13/03/2015	Ayto. de Loeches	21	De 9:30 a 12:30
5	06/05/2015	Asociación de Amigos del Archivo Histórico Provincial de Guadalajara	14	Inicio: 17:30 h.
6	28/05/2015	Centro Internacional de Estudios Históricos Cisneros. Universidad de Alcalá	17	Inicio: 10:00 h.
7	02/10/2015	Universidad de Alcalá de Henares	7	10:45 a 13:00 h.
8	04/11/2015	Facultad de Filología de la Universidad de Alcalá	22	Inicio 11:00 a 13:30
9	27/11/2015	Universidad de Valladolid	40	Inicio a las 5 de la tarde

#### 6.5.2 Exposiciones:

Durante el año 2015 el Archivo Municipal participó en dos exposiciones:

1. Exposición Alcalá Visual. Muestra sobre los premios ciudad de Alcalá 2014 del 29 de enero a 29 de marzo. Se colabora con el préstamo de 7 documentos.
2. Exposición sobre Cervantes organizada por la Biblioteca Nacional. Los trámites comienzan en el año 2015. Se colabora en esta exposición con el libro sacramental de Santa María de Alcalá, donde aparece la partida de bautismo de Miguel de Cervantes y con la maqueta de la estatua de Cervantes de Carlo Nicoli.

#### 6.5.3. Exposición permanente:

Durante el año 2015 no se monta la exposición permanente.

### 7. ACTIVIDADES DE COOPERACIÓN Y COLABORACIÓN DEL ARCHIVO

1. GRUPO DE ARCHIVEROS MUNICIPALES DE MADRID. El Jefe del Servicio de Archivo, José María Nogales, pertenece al Grupo de Archiveros Municipales de Madrid. Durante el año 2015, ha participado en las reuniones convocadas por la Secretaría del Grupo.
2. Presentación de la publicación “Legislación Archivística Española. Recopilación” el día 9 de diciembre de 2015, en la sede del Archivo Municipal de Alcalá de Henares. Intervienen: Miguel Ángel Gacho Santamaría, presidente de la Federación ANABAD y Ángel Luis Calvo Sotillos, coordinador de la edición.
3. Presentación de la publicación “Guía del Aeródromo militar Barberán y Collar” el día 23 de diciembre de 2015

## 8. CONTROL DE TEMPERATURA Y HUMEDAD

Los depósitos del Archivo están dotados de cápsulas anti-humedad y de deshumidificadores, excepto dos depósitos, que carecen de deshumidificadores: el Depósito nº 5 (Protocolos II), por falta de espacio y el Depósito nº 7 (Exterior).

No tiene control de temperatura y humedad el Depósito nº 7 (Exterior).

### Depósito nº 1: (División Histórica)

	<i>Media anual</i>	<i>Máxima anual</i>	<i>Mínima anual</i>
<i>Temperatura</i>	21,28°	28,80°	15,70°
<i>Humedad</i>	43,82 %	59,70 %	36 %

### Depósito nº 2: (anterior a División Histórica)

	<i>Media anual</i>	<i>Máxima anual</i>	<i>Mínima anual</i>
<i>Temperatura</i>	21,16°	25,70°	16,10°
<i>Humedad</i>	43,94 %	54,30 %	34 %

### Depósito nº 3: (División Administrativa)

	<i>Media anual</i>	<i>Máxima anual</i>	<i>Mínima anual</i>
<i>Temperatura</i>	21,95°	26°	18°
<i>Humedad</i>	40,82 %	47,80 %	31,60 %

### Depósito nº 4: (Protocolos I)

	<i>Media anual</i>	<i>Máxima anual</i>	<i>Mínima anual</i>
<i>Temperatura</i>	21,59°	25,50°	17,80°
<i>Humedad</i>	43,28 %	56 %	35,50 %

### Depósito nº 5: (Protocolos II)

	<i>Media anual</i>	<i>Máxima anual</i>	<i>Mínima anual</i>
<i>Temperatura</i>	21,51°	25°	17,80°
<i>Humedad</i>	44,52 %	48,80 %	39,10 %

### Depósito nº 6 (Compartido)

	<i>Media anual</i>	<i>Máxima anual</i>	<i>Mínima anual</i>
<i>Temperatura</i>	21,84°	27,50°	17,30°
<i>Humedad</i>	41,15 %	59,80 %	33,50 %

En todos los depósitos se aprecia que la temperatura media y la máxima son elevadas, y que la humedad mínima es baja.

## 9. TRABAJOS REALIZADOS DURANTE EL AÑO 2015

Trabajos realizados, en horario de mañana y tarde, en el Archivo Municipal:

- **Control diario de temperatura y humedad** y su reflejo en la base de datos.
- **Control de la recaudación de fotocopias:** se recaudaron 1.050,80 € en el año 2015
- **Búsqueda, traslado y colocación de cajas y protocolos notariales** utilizados en sala de investigadores por los usuarios y por los técnicos del Archivo.
- **Sellado, numerado y eliminación de todo material que pueda dañar el papel:** grapas, clips, post-it, etc..., en los expedientes de la documentación administrativa. Durante el año 2015 se han hecho 8 expedientes, incluidos en 8 cajas. Las cajas van de la signatura 9.717 a 9.724.
- **Proyecto de destrucción de documentación duplicada**, previo cotejo con su original.  
 La documentación destruida corresponde a distintas series documentales:
  - Mandamientos de pago e ingreso: Este proyecto se termina en febrero de 2016. Han quedado vacías 348 unidades de instalación entre la documentación inventariada, que se están aprovechando para guardar en ellas los proyectos de obra del Área Jurídica de Licencias Urbanísticas de los años 2005 y 2006.
  - Proyectos técnicos del Archivo de Obras de los años 2001 y 2002. Son proyectos duplicados que utilizaban los técnicos del Área de Urbanismo para hacer sus informes. Se consideran originales los custodiados por la Junta de Gobierno Local.
  - Proyectos de obras del Área Jurídica de Licencias Urbanísticas del año 2006.  
 Con estos trabajos han quedado libres 36,69 m/l.
- **Realización de fotocopias y digitalización de documentos y planos**, solicitadas por los usuarios del Archivo y Jefatura del Servicio. En total se han hecho 6.752 copias. Los planos digitalizados se hacen en la Sección Técnica de Obras.
- Se realiza el **Registro de entrada y salida de correspondencia** de la Jefatura del Servicio Municipal de Archivo.
- **Control estadístico de los servicios realizados.** En el anexo se resumen dichos servicios. Se hace un informe mensualmente y uno anual que se incorpora a la memoria.
- **Control de préstamos documentales**, tanto a las oficinas municipales como a la Archivera Notaria del distrito notarial de Alcalá de Henares. Se hicieron 139 préstamos del fondo municipal y 331 del fondo notarial. En total 470 préstamos. En febrero de 2015 se hizo la petición de devolución a las oficinas municipales, de aquellos expedientes prestados durante el año 2014, que no han sido devueltos.

- **Atención a los usuarios del Archivo Municipal:** se dieron 1.263 servicios, tanto internos como externos y se consultaron 1.124 expedientes. Durante el año 2015 han utilizado el Archivo Municipal 28 investigadores, de los cuales 13 eran mujeres y 15 hombres. El número de visitas que realizaron fue de 443. Los ciudadanos que consultaron el Archivo Municipal fue de 508 y hubo 312 servicios internos al Ayuntamiento.
- **Búsquedas documentales** solicitadas por los usuarios del Archivo o por el Jefe del Servicio. Con las búsquedas pertinentes se hace un informe y se guarda como instrumento de búsqueda.
- **Proyecto de normalización de signaturas** de las unidades de instalación del Archivo Municipal. En septiembre de 2015 se inicia el proyecto de normalización de tejuelos de todas las unidades de instalación inventariadas del Archivo Municipal. Hasta la fecha, cada unidad tenía puesta la signatura de diversas maneras: a lápiz, a bolígrafo o a rotulador y también con pegatinas impresas. A partir de ese momento se utilizan para todas las unidades de instalación el mismo formato normalizado. Este proyecto se inicia en septiembre del 2015 y durante ese año se han retejuelado 7.648 cajas. La previsión es que se termine en abril de 2016.
- **Proyecto de digitalización del fondo municipal:** consiste en la digitalización de documentos y su volcado en la aplicación informática del Archivo Municipal. En el año 2015 se realizaron los siguientes trabajos:
  - Digitalización de libros de actas de la Comisión Municipal Permanente. Se hicieron 8 libros.
  - Digitalización de documentos del siglo XVII: se han digitalizado 450 expedientes, lo que supone 100.000 fotogramas aproximadamente.
- **Proyectos para generar espacio en los depósitos del Archivo Municipal:**
  - En marzo del año pasado se recolocaron todas las unidades de instalación inventariadas que tiene el Archivo Municipal, alrededor de 12.000 unidades, para aprovechar mejor el espacio y ocupar aquellos huecos que habían quedado en las estanterías al destruir documentación duplicada. Con el espacio obtenido se logró colocar en estanterías la documentación del Área Jurídica de Licencias Urbanísticas, remitida con fecha 29 de septiembre de 2014, que se encontraba en el suelo del pasillo de la planta sótano por falta de espacio y además creamos espacio para recibir varias transferencias documentales.
  - Recolocación de protocolos notariales. En el año 2015 se dieron de baja en el Archivo Municipal todos los protestos, dejando diferentes espacios vacíos entre los protocolos notariales. Lo que se hizo fue recolocar todos los protocolos, dejando un solo espacio libre de 162,44 m/l.
- **Eliminación de todas las signaturas repetidas en varias unidades de instalación.** Se cambiaron 212 signaturas repetidas, que en realidad suponían 570 unidades de instalación.

Jefatura del Servicio de Archivo  
 Archivo Municipal

De esta forma ahora se puede saber con exactitud el número real de unidades de instalación que tiene el Archivo Municipal.

- **Informes, memoria anual, actualización página Web, estadística de la CAM., etc.**
- **Recepción, colocación y cotejo de las remisiones de fondos y de transferencias especiales.** En el año 2015 se atendió la recepción de una donación de documentos, 10 transferencias documentales, un ingreso extraordinario sin relación de entrega y por último un ingreso, en depósito, de protocolos notariales.
- **Atención de visitas guiadas y montaje y desmontaje de exposiciones:** Durante el año 2015 se han atendido 9 visitas guiadas.
- **Descripción documental:**
  - En el año 2015 se volcaron 3.423 registros nuevos en la aplicación informática del Archivo Municipal.
  - Se continúa incluyendo en la base de datos toda la documentación de 1965, es decir, toda la documentación que tiene 50 años o más. También se incluyen sus fichas en el fichero histórico de la Sala de Investigadores y se retiran del fichero administrativo.
  - Se han descrito los proyectos de Urbanismo y Planeamiento del “Archivo de Obras” que no existía original en el Archivo Municipal.
  - Descripción de la documentación remitida por el Área Jurídica de Urbanismo del año 2006 (1.398 expedientes).
  - Descripción de la donación de Jesús Pajares (86 documentos) que incluye documentos, carteles, mapas y planos.
  - Descripción de los 377 protocolos notariales recibidos durante el año 2015.

Alcalá de Henares, a 15 de julio de 2016

Emilio Pardo Cano  
 Técnico Ayudante de archivo  
 Jefe de Sección

VºBº

**José María Nogales Herrera**  
**Jefe del Servicio Municipal de Archivos**

## ANEXOS



**TEMAS DE INVESTIGACIÓN EN EL ARCHIVO MUNICIPAL DURANTE EL AÑO 2015**

Nº	TEMAS DE INVESTIGACIÓN
1	Prensa y salud
2	Paleografía de los siglos XVI-XVIII
3	Demografía histórica en Alcalá
4	Investigación genealógica de su familia
5	Concejos municipales en la Guerra de Sucesión
6	Concejos municipales en la Guerra de Sucesión
7	Libro de cuentas de propios y arbitrios del siglo XVI
8	Concejos municipales en la Guerra de Sucesión
9	Capellanías-Heráldica
10	Universidad de Alcalá (Urbanismo)
11	Historia de Alcalá
12	Libros de actas municipales
13	Universidad de Alcalá de Henares
14	Libros de actas del Ayuntamiento
15	Padrón
16	Investigación histórica
17	Paleografía
18	Artistas alcalaínos
19	Actas municipales
20	Proyectos y arquitectura industrial en Alcalá
21	Fondos fabriles en Alcalá
22	Historia de Alcalá de Henares
23	Teatro
24	Investigación genealógica familiar
25	Arqueología
26	Catastros
27	Educación en Alcalá en el siglo XIX
28	Guerras carlistas / Doctor Vallés

**DOCUMENTACIÓN QUE NECESITA RESTAURACIÓN A 31 DE DICIEMBRE DE 2015**

SIGNATURA	SIGNATURA	SIGNATURA
Leg. 3/3	Leg. 9.000/16	
Leg. 58/2	Leg. 9.000/21	
Leg. 59/1	Leg. 9.000/22	
Leg. 138/8	Leg. 9.000/29	
Leg. 152/6	Leg. 9.000/32	
Leg. 217/1	Leg. 9.000/37	
Leg. 416/4	Leg. 9.000/38	
Leg. 422/1	Leg. 9.000/41	
Leg. 427/2 (cuaderno 2)	Leg. 9.000/51	
Leg. 430/5	Leg. 9.000/52	
Leg. 431/3	Leg. 11.055/1	
Leg. 556/1	Leg. 11.314/1	
Leg. 658/3	Leg. 11.319/1	
Leg. 689/1 al 12	Leg. 11.320/1	
Leg. 690/1	Leg. 11.324/1	
Leg. 691/5	Leg. 11.325/1 a 7	
Leg. 712/1	Leg. 11.327/1 a 3	
Leg. 745/1	Leg. 11.328/1 a 3	
Leg. 764/16	Leg. 11.329/1 a 4	
Leg. 903/1 (1829)	Leg. 11.330/1	
Leg. 935/1	Leg. 11.459/5	
Leg. 988/2	Leg. 11.464/1	
Leg. 1.099/1	Leg. 11.465/1	
Leg. 1.106/10	Leg. 11.458/6	
Leg. 1.110/6		
Leg. 1.115/1		
Leg. 1.475/11		
Leg. 1.481/64		
Leg. 1.506/12		

Dirección de Servicio de Archivo y Bibliotecas  
 Archivo Municipal

**1.- DATOS DEL ARCHIVO MUNICIPAL**
**RESUMEN ESTADÍSTICO AÑO 2015**

<b>Denominación del Archivo</b>				<b>Siglas</b>	<b>Código del Archivo</b>	
Archivo Municipal de Alcalá de Henares				A.M.A.H.	ES. 28005. AM	
<b>Dirección del Archivo</b>						
<b>Dirección</b>	<b>Localidad</b>	<b>Código postal</b>	<b>Provincia</b>	<b>Teléfonos</b>	<b>Fax</b>	<b>Correo electrónico</b>
Pza. de san Julián, nº1	Alcalá de Henares	28801	Madrid	918.770.884 918.883.300 Ext.: 6702, 6706 y 6708	918.833.942	archivomunicipal@ayto- alcaladehenares.es
<b>Entidad de la que depende el Archivo</b>				<b>Fecha de fundación del Archivo</b>		
Excelentísimo Ayuntamiento de Alcalá de Henares www.ayto-alcaladehenares.es				Desconocida		
<b>Nombre y apellidos del archivero</b>				<b>Titulación o cargo del archivero</b>		
José-María Nogales Herrera				Jefe del Servicio de Archivo. Licenciado/master		
<b>Otro personal del Archivo</b>				<b>Nº de personas</b>	<b>Cualificaciones</b>	
1 técnico ayudante de archivo, Jefe de Sección 2 técnicos auxiliares de archivo 4 subalternos				7	Licenciatura. Diplomatura. Bachillerato. Graduado escolar. Otros.	
<b>Servicios anejos</b>	<b>Horario</b>				<b>Acceso*</b>	
	Horario invierno: <ul style="list-style-type: none"> <li>De 1 de enero a 15 de junio y a partir de 15 de septiembre: de lunes a viernes: 8:35-20:55 h. Sábados: 10:05-13:55 h.</li> </ul> Horario verano: <ul style="list-style-type: none"> <li>De 15 a 30 de junio y de 3 a 15 de septiembre: De lunes a viernes: de 8:35 a 19:40 h. Sábados: de 10:05 a 13:55 h.</li> <li>De 1 de julio a 2 de septiembre: de lunes a viernes: 8:05-14:55 h.</li> </ul>				Acceso libre	

## 2.- FONDOS DOCUMENTALES

	Metros Lineales		Fechas Extremas		PROCEDENCIA	Fechas Extremas	Metros Lineales
	Papel	Otro Soportes	Papel	Otros Soportes			
<b>VOLUMEN INICIAL</b>	4.242,52 m/l	35,91 m/l	[1235]-2014	1820-2011			
<b>INGRESOS</b>	76,91 m/l		1928-2015				
					<b>Transferencia</b>	1928-2015	31,31 m/l
					<b>Compras</b>		
					<b>Donaciones</b>	1938-2013	0,30 m/l
					<b>Depósitos</b>	2001-2013	36,40 m/l
					<b>Otros</b>	2003-2011	8,90 m/l
<b>SALIDAS:</b>					<b>Motivo:</b> Eliminación de documentación duplicada de proyectos técnicos de la serie expedientes de obras particulares y de mandamientos de ingreso y de pago del presupuesto ordinario y valores independientes y auxiliares del presupuesto		
– ELIMINACIONES	36,69 m/l		1957-2006		<b>Destino:</b> Archivo Distrito Notarial de Alcalá de Henares		
– TRANSFERENCIA A OTRO ARCHIVO	142,33 m/l		1968-1997				
<b>CRECIMIENTO ANUAL</b>	- 102,11 m/l		1928-2015				
<b>VOLUMEN TOTAL</b>	4.140,41 m/l	35,91 m/l	[1235]-2015	1820-2011			

Dirección de Servicio de Archivo y Bibliotecas  
 Archivo Municipal

### 3.- TRABAJOS TÉCNICOS

		Registro	Relación de Entrega	Inventario	Índices/Banco de Datos	Catálogo	Análisis y Valoración de Series	Otros instrumentos
Fondos Documentales descritos en años anteriores	Fechas Extremas	[1235]-2014	1943-2014	[1235]-2014	[1235]-2014	[1209]-1468		
	M/L	939,39 m/l	2.447,09 m/l	1.438,40 m/l	939,39 m/l	0,50 m/l		
Fondos Documentales descritos en el año de la memoria	Fechas Extremas	[1235]-2015	1928-2015	[1235]-2015	[1235]-2015			
	M/L	69 m/l*	31,31 m/l	30,08 m/l	69 m/l*			
<b>TOTAL</b>		[1235]-2015 1.008,39 m/l	1943-2015 2.478,40 m/l	[1235]-2015 1468,48 m/l	[1235]-2015 1.008,39 m/l	[1209]-1468 0,50 m/l		

\*metros lineales aproximados

#### 4.- SERVICIO PÚBLICO

##### SERVICIO PÚBLICO

Servicios externos		Servicios internos	Total servicios realizados	Documentos consultados	Número de fotocopias	
Administrados	508	312	1.263	1.124	Doc. simples	5.799
Investigadores	443				Planos	953
<b>Total:</b>	<b>951</b>				<b>Total:</b>	<b>6.752</b>

PRÉSTAMOS				Extensión cultural
	Servicios internos	Servicios externos	Motivos	
Devueltos	129	331	<ul style="list-style-type: none"> <li>Gestión de las notarías de José Javier Castiella Rodríguez y Reina Freijedo Álvarez.</li> <li>Gestión Administrativa</li> </ul>	Número: 12
No devueltos	10	0		2 presentaciones libros
<b>TOTALES:</b>	<b>139</b>	<b>331</b>		9 visitas guiadas 1 exposición

OBSERVACIONES:

*Dirección de Servicio de Archivo y Bibliotecas  
Archivo Municipal*

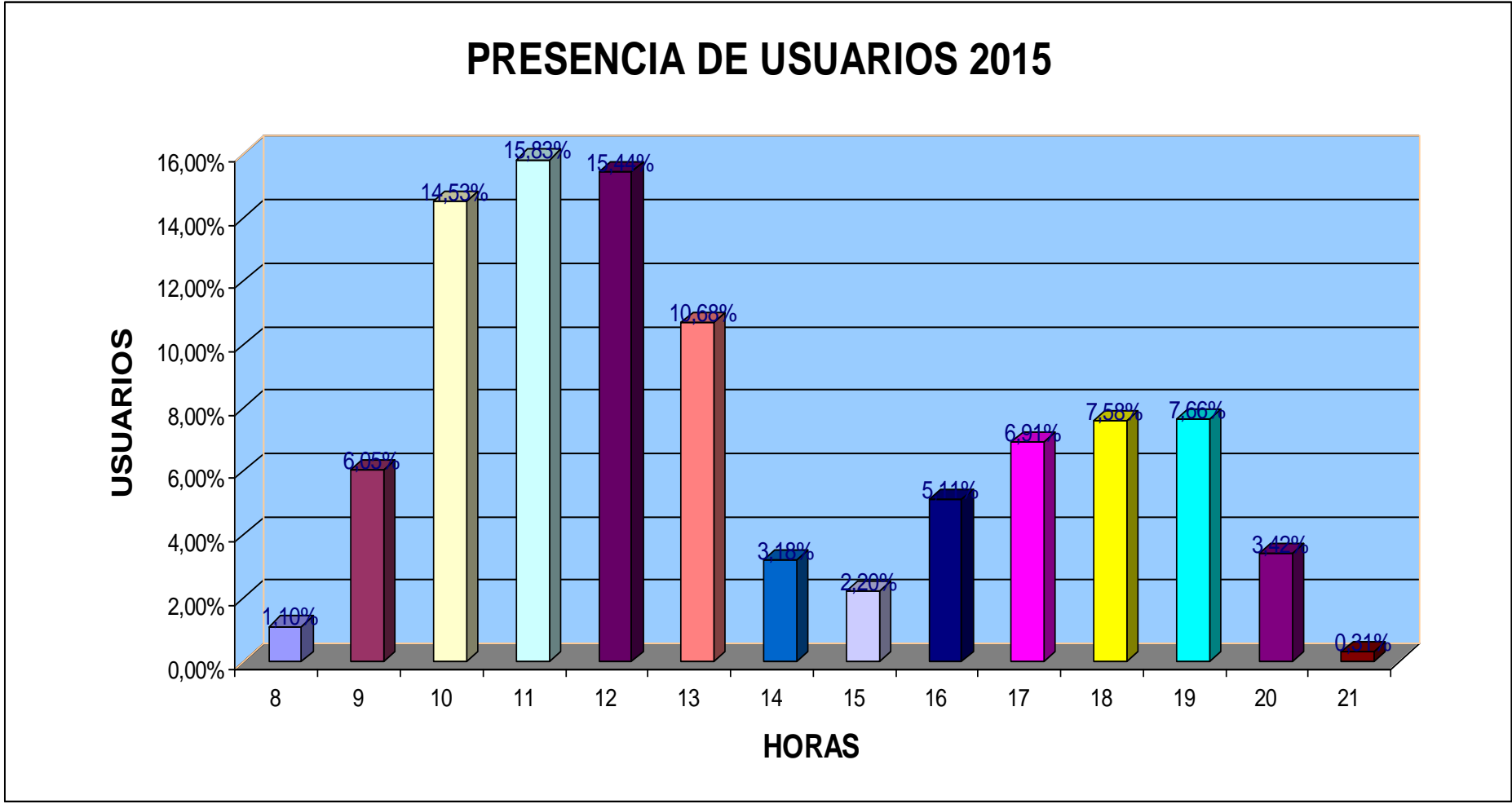
**ARCHIVO MUNICIPAL DE ALCALÁ DE HENARES**

SALA DE INVESTIGADORES

**ANÁLISIS DE PRESENCIA DE USUARIOS**

2015

		Enero	Febrero	Marzo	Abril	Mayo	Junio	Julio	Agosto	Sept	Octubre	Nov	Dic	TOTAL AÑO		TOTAL TURNOS		
Día/Hora		1	2	3	4	5	6	7	8	9	10	11	12	TOTAL	% TOTAL	TOTAL	% TOTAL	
MAÑANA	8		1		1	5	4	7	2	5		1	2	28	1,10%	1.701	66,81%	MAÑANA
	9	12	9	3	12	25	10	28	9	18	12	10	6	154	6,05%			
	10	47	26	40	18	42	26	34	13	37	40	26	21	370	14,53%			
	11	46	18	66	17	43	19	45	20	35	39	33	22	403	15,83%			
	12	27	20	22	19	42	26	29	21	42	51	61	33	393	15,44%			
	13	12	21	21	18	19	11	25	20	28	34	42	21	272	10,68%			
	14	5	4	12	10	3	6		1	18	11	9	2	81	3,18%			
TARDE	15	7	7	10	3	1	5			3	8	7	5	56	2,20%	845	33,19%	TARDE
	16	10	14	9	7	5	6			2	11	58	8	130	5,11%			
	17	13	27	13	1	26	7			8	14	61	6	176	6,91%			
	18	12	20	15	5	29	6			11	14	68	13	193	7,58%			
	19	7	22	10	9	12	7			7	13	62	46	195	7,66%			
	20	2	6	3	5	5				3	12	11	40	87	3,42%			
	21			2	3	1							2	8	0,31%			
<b>TOTAL</b>														<b>2546</b>	<b>100,00%</b>	<b>2.546</b>	<b>100,00%</b>	



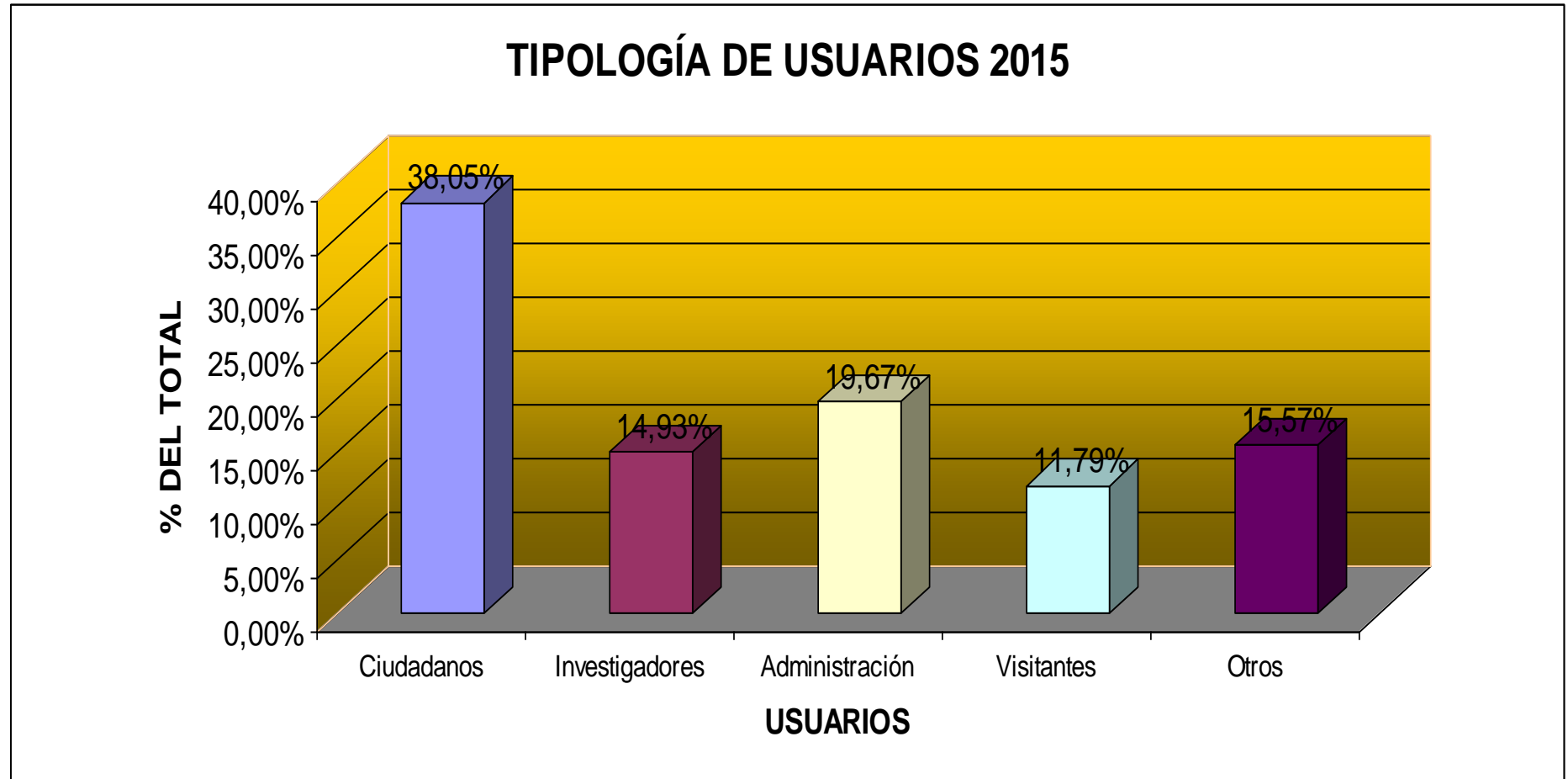


*Dirección de Servicio de Archivo y Bibliotecas  
Archivo Municipal*

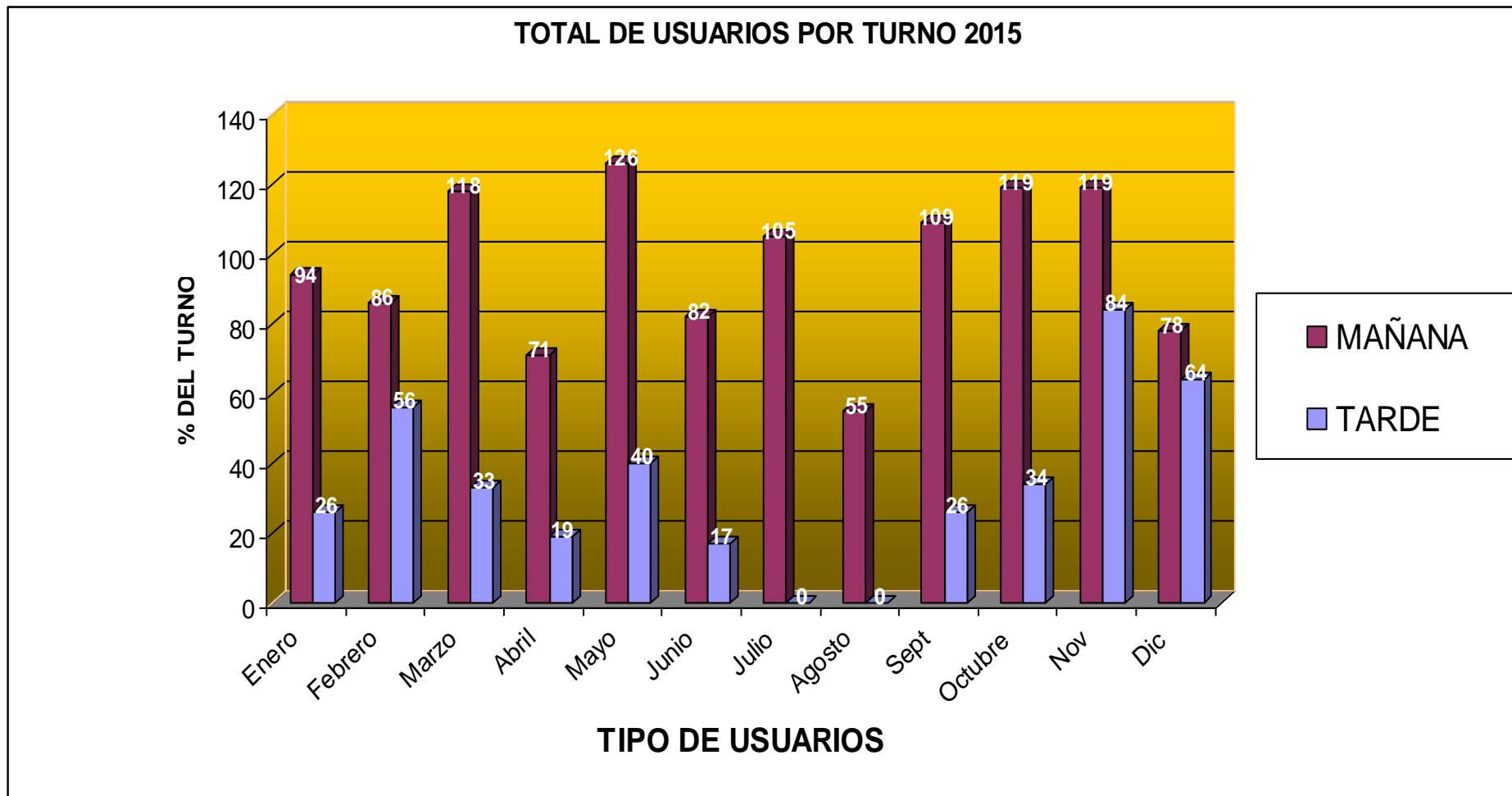
**TIPOLOGÍA DE USUARIOS**

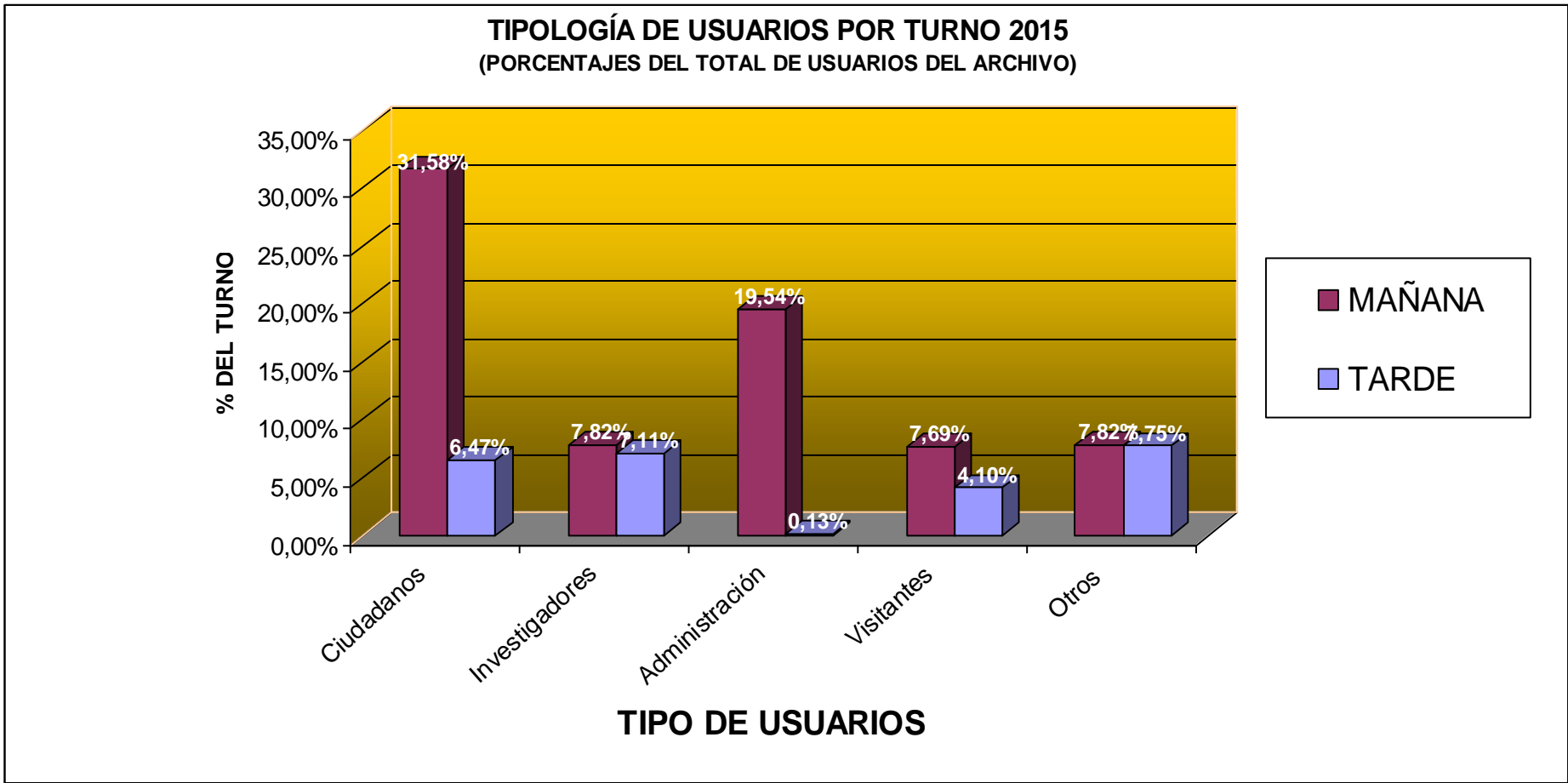
		Enero	Febrero	Marzo	Abril	Mayo	Junio	Julio	Agosto	Sept	Octubre	Nov	Dic	TOTAL AÑO				
<b>Usuarios</b>		<b>1</b>	<b>2</b>	<b>3</b>	<b>4</b>	<b>5</b>	<b>6</b>	<b>7</b>	<b>8</b>	<b>9</b>	<b>10</b>	<b>11</b>	<b>12</b>	<b>TOTAL</b>	<b>% TURNO</b>	<b>2015</b>		
<b>MAÑANA</b>	Ciudadanos	26	46	33	27	52	35	36	22	44	63	52	57	493	42,43%			
	Investigadores	13	4	2	3	10	5	23	18	23	11	8	2	122	10,50%			
	Administración	21	26	26	35	34	34	21	9	29	31	26	13	305	26,25%	TOT	USUARIOS	% TOT
	Visitantes	29		42		17				3	8	21		120	10,33%	594	Ciudadanos	38,05%
	Otros	5	10	15	6	13	8	25	6	10	6	12	6	122	10,50%	233	Investigadores	14,93%
<b>Total mañana</b>		94	86	118	71	126	82	105	55	109	119	119	78	1162	74,44%	307	Administración	19,67%
<b>TARDE</b>	Ciudadanos	8	25	13	2	12	5			10	11	9	6	101	25,31%	184	Visitantes	11,79%
	Investigadores	9	10	6	9	9	9			11	16	19	13	111	27,82%	243	Otros	15,57%
	Administración		1										1	2	0,50%	1561		100,00%
	Visitantes					14						50		64	16,04%			
	Otros	9	20	14	8	5	3			5	7	6	44	121	30,33%			
<b>Total tarde</b>		26	56	33	19	40	17			26	34	84	64	399	25,56%			
<b>TOTAL</b>		120	142	151	90	166	99	105	55	135	153	203	142	1561				

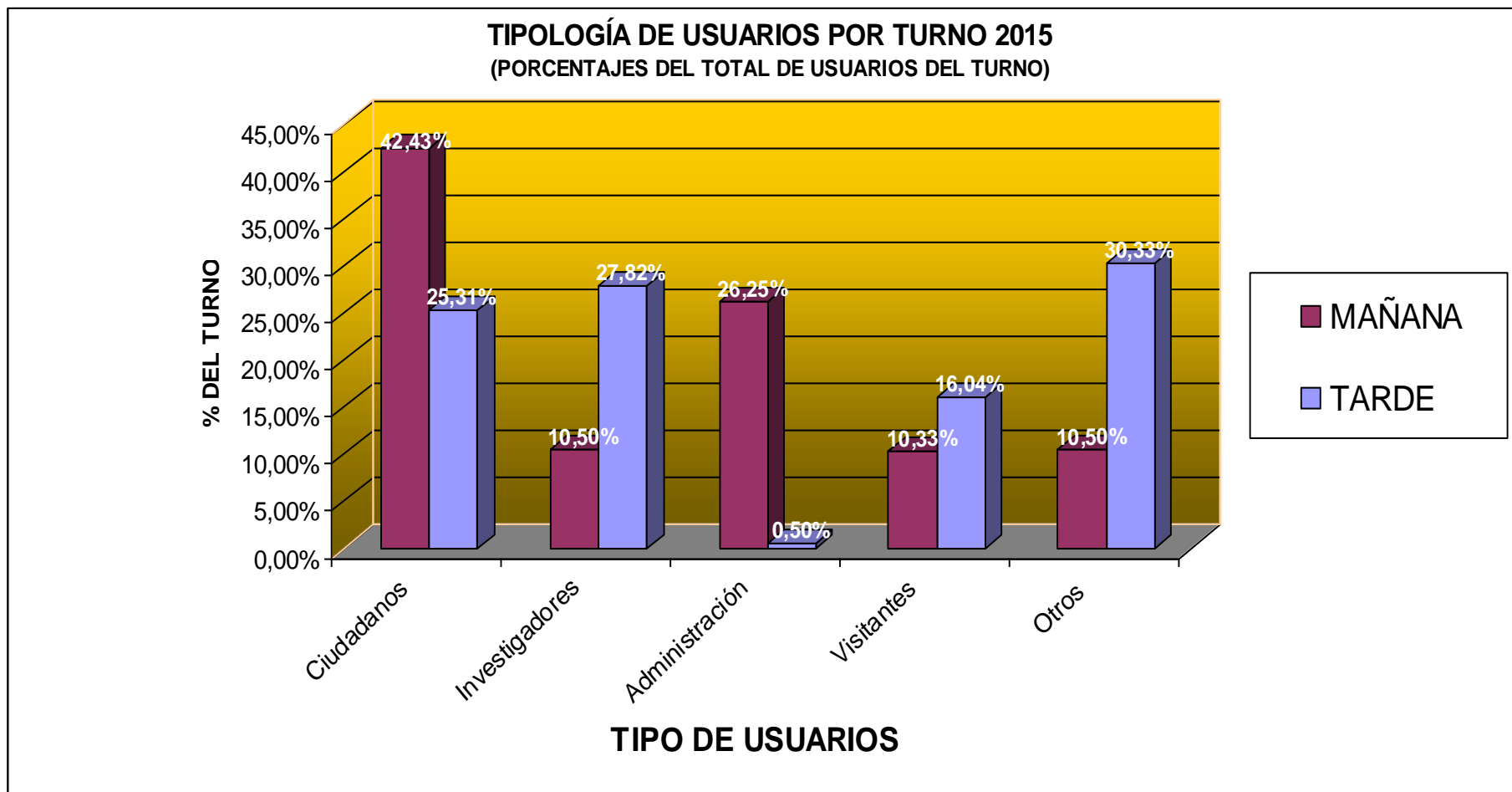
 Franjas sin servicio

Dirección de Servicio de Archivo y Bibliotecas  
Archivo Municipal

Dirección de Servicio de Archivo y Bibliotecas  
Archivo Municipal







Dirección de Servicio de Archivo y Bibliotecas  
 Archivo Municipal

**SERVICIO MUNICIPAL DE ARCHIVO**
**AÑO 2015**
**RESUMEN RECAUDACIÓN TASAS REPROGRAFÍA**

MESES	FOTOCOPIADORA SALA DE INVESTIGADORES											
	Recibos	DOCUMENTOS		PLANOS					SOPORTE DIGITAL			TOTALES IMP. €
		DIN A-4	DIN A-3	A4	A3	A2	A1	A0	Ficheros	CD-r	DVD	
		Udes.	Udes.	Udes.	Udes.	Udes.	Udes.	Udes.	Udes.	Udes.	Udes.	
ENERO	15	354	2		14				31			67,70
FEBRERIO	26	171	25	2	9				98	3		88,85
MARZO	24	452	3		2				61	3		61,75
ABRIL	15	340			3				13	1		32,00
MAYO	29	332	2	1	12	1			31	2		70,55
JUNIO	24	408	4	5	21				35	3		101,45
JULIO	19	703		1					109	5		97,05
AGOSTO	11	117			14				4			42,15
SEPTIEMBRE	24	346	1		17	6	1		61	6		135,65
OCTUBRE	32	555	6		5				56	5		74,35
NOVIEMBRE	34	760	2		9				213	4		171,35
DICIEMBRE	26	651	5		13				70	7		107,95
<b>TOTALES</b>	<b>279</b>	<b>5.189,00</b>	<b>50,00</b>	<b>9,00</b>	<b>119,00</b>	<b>7,00</b>	<b>1,00</b>		<b>782,00</b>	<b>39,00</b>		<b>1.050,80</b>